

# Söderkullan kartano

Hans Blomberg

Söderkullan kartanolla on takanaan yli 400 vuoden historia. Massbyhyn perustettiin latokartano vuonna 1556, minkä vuoksi kylän talonpoikien oli jätettävä kotitilansa. Suunnitelma kuitenkin epäonnistui, latokartanon toiminta ajettiin alas ja Massbyn talonpojat saivat palata takaisin entisille tiloilleen. Kaikki eivät kuitenkaan palanneet, jolloin osa tiloista jäi isännättömiksi. Sipoon nimismies, Norrkullan isäntä Hans Eriksson oli suvun kantaisä. Ekelöf hankki omistukseensa kolme tilaa, joista myöhemmin muodostettiin Söderkullan säteritila. Kartanon perustamisvuodeksi arvioidaan noin vuotta 1563. Myös Henrik Hansson, joka peri kartanon vanhempiensa kuoltua, toimi Sipoossa nimismiehenä. Klas Bertilsson aateloitiin vuonna 1634 ja hän otti käyttöönsä nimen Ekelöf. Suvun kaikki miespuoliset tilalliset olivat 1600-luvulla sotilaspalveluksessa. Viimeinen Ekelöf-niminen Söderkullan kartanonomistaja oli Klas Ekelöf, sotilasarvoltaan kornetti. Hänen oli velkaannuttuaan luovuttava kartanosta, jolloin sen omistajuus siirtyi vuonna 1700 valtakunnanneuvos Lorenz Creutzin perillisille.

Isonvihan aikana myös Söderkullan kartano joutui venäläisten tuhotyön kohteeksi. Vuonna 1727 kihlakunnantuomari Erik Tigerstedt osti Söderkullan kartanon. Tigerstedtin aikana (1727–1813) Söderkullan kartanossa alettiin ensimmäisen kerran harjoittaa teollisuutta. Sofia Magdalena Ehrenreuter, luutnantti K. F. Tigerstedtin leski, perusti vuonna 1754 yhteistyössä Eriksnäsin kartanon omistajan C. F. Nordenskiöldin kanssa tiilitehtaan Söderkullan kartanon maille. Tehdas toimitti tiiliä mm. Suomenlinnan rakennustöitä varten. Kun tiilitehtaan tuotanto oli saatu Söderkullassa vauhtiin, rouva Sofia sanoi irti yhteistyösopimuksen, revitytti rakennukset ja siirretti tuotannon Söderkullalandetilla sijainneeseen omaan tiilitehtaaseensa. Tehdas kuitenkin paloi maan tasalle jo vuonna 1757 ja tuotanto oli lopetettava. Vuoden 1813 jälkeen kartano vaihtoi omistajaa muutamia kertoja, kunnes vapaaherra B. G. Mellin osti sen vuonna 1849. Mellinin aikana kartano alkoi kasvaa. Mellin hankki omistukseensa kaksi kolmasosaa Massbyn kartanosta (Ivarsin ja Blåfieldsin rälssitilat).



Apteekkari Carl Johan Wikberg osti tilan vuonna 1859. Wikberg hankki omistukseensa useita tiloja (Staffas, Pellas, Jeppas, Glassas ja Hejkjäppas), jotka sulautettiin Söderkullan kartanon maihin. Kartanosta tuli vähitellen suurtila, jonka 1 200 hehtaarin pinta-alasta 300 hehtaaria oli peltoa ja 900 metsää.



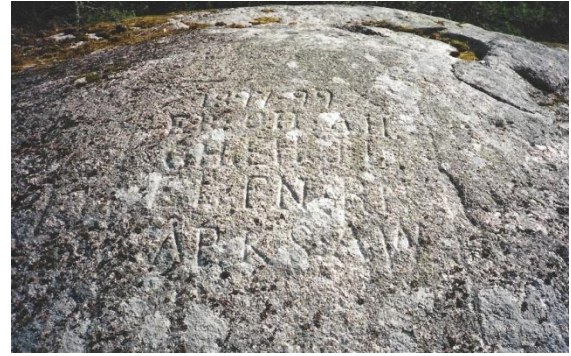
"Apteekkarin tulitikkujä" (kuva: Sten Enbom)

Wikberg oli kiinnostunut maataloudesta ja uudisti kartanon maanviljelystä. Vuonna 1863 Söderkullassa avattiin Wikbergin johdolla maatalouskoulu.



Nykyään "Vita villan" -nimellä tunnetussa rakennuksessa toimi aikoinaan useampikin koulu; Söderkullan maatalouskoulu perustettiin 1863 ja metsänvartijakoulu vuonna 1908.(DR)

Maatalouskoulu vaikutti myöhemmin suuresti maanviljelyn kehitykseen Sipoossa. Wikberg myi tilan vuonna 1876 ja siirtyi muihin tehtäviin. Tilan uudet omistajat, kenraaliluutnantti Sebastian von Etter Emelie-vaimoineen, uusivat sopimuksen maatalouskoulun kanssa. Omistajapari ei itse asunut tilalla, joten koulu sai käyttöönsä koko tilan mukaan lukien sen päärakennuksen.

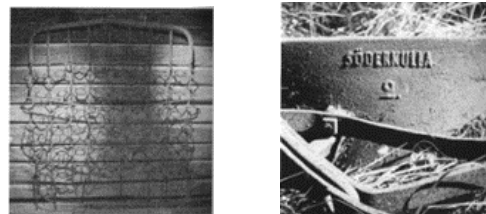


Koulun oppilaat ja seudun nuoret tapasivat kokoontua tanssimaan ja viettämään aikaa Glamarsbackenille. "Glamars klontenilla" olevaan kiveen on kaiverrettu vuosiluku 1897-99 ja nimikirjaimia. Vuosikurssilla 1897-99 opiskelivat ainakin **EB.** Emil Bäckman, Degerby, **OH.** Otto Hellström **AH.** Axel Hemming, Vihti, **GH.** Gunnar Hougberg, Porvoo, **EH.** Erik Holmberg, Heinola, **JL.** Johannes Lauren, Parainen, **EL.** Ernst Lund, Tuusula, **FN.** Fredrik Nyholm, **RN.** Richard Nyman, Siuntio, **AP.** Albert Pihl, Pohja, **AW.** Anders Weckström, Porvoo (kuva: Pertti Linna)



Kartanon päärakennus nousi 1860-luvulla suunnilleen sille paikalle, jossa Söderkullan vanhin tunnettu päärakennus aikoinaan sijaitti. Vanha päärakennus oli kaksikerroksinen puutalo, joka tuhoutui tulipalossa 1800-luvun puolellavälissä. Tilanomistaja, apteekkari Wikberg asui talossa 1860- ja 1870-luvulla. Hänen myytyään tilan vuonna 1876 uusi omistaja von Etter ei muuttanut päärakennukseen, joten rakennus päättyi maatalouskoulun käyttöön. Talo revittiin maatalouskoulun muutettua pois. (SHF)

Vuonna 1906 tila siirtyi osakeyhtiön omistukseen. Ab Söderkulla gård och verkstäder -niminen yhtiö perustettiin huolehtimaan maatalouskoulun toiminnasta. Tuohon aikaan tilalla toimi useita konepajoja ja verstitaita.



Tilan pajassa valmistetut aura ja ketjuhara (OS).



Tilalla oli kehysaha särmäys- ja höylästyökaluineen, mylly, turvepehkutehdas, paja, mekaaninen konepaja, puusepänerastas sekä tiilitehdas, joka aloitti toimintansa 1900-luvun alussa.



*Söderkulla Gård & Verkstäder rakensi suuren ja uudenaikaisen tiilitehtaan. Tehdas pystyi vuoden aikana tuottamaan 2 miljoonaa seinätiiltä, 100 000 kuivatusputkea ja 150 000 kattotiiltä (SHF).*



*Söderkullan tehtaan valmistamia katto- ja seinätiiliä (HB)*

Söderkullan kartano oli Uudenmaan maatalousopetuksen todellinen keskus. Sen merkitys vahvistui entisestään, kun metsänvartijakoulu aloitti toimintansa tilalla vuonna 1908. Yhtiö panosti tilaan suuresti ja rakennutti esimerkiksi johtajalle uuden asunnon, joka nykyisin tunnetaan tilan päärakennuksena.



*Söderkullan kartanon vuonna 1908 valmistuneen, jugendvaikutteisen päärakennuksen on piirtänyt tunnettu helsinkiläisarkkitehti Karl Lindahl (SHF)*

*Söderkullan kartano 1900-luvun alussa (SHF)*



*Söderkullan kartano vuonna 1910, kuusiainan takana metsänhoitajakoulun "Vita villan", sen takana kartanon vanha päärakennus ja taustalla oikealla nrvkinen väärakennus (SHF)*

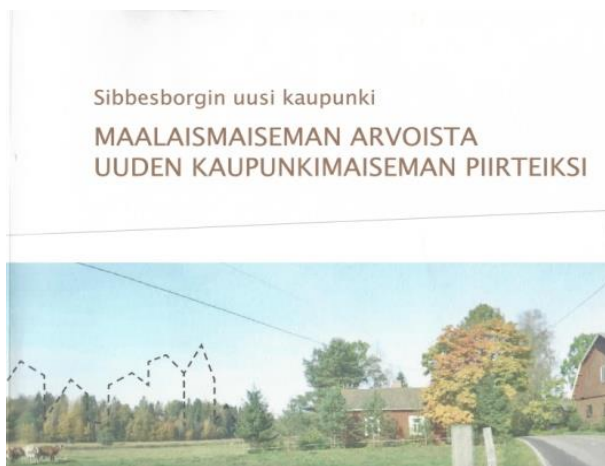
Vuonna 1913 osakeyhtiö meni konkurssiin. Yksi osakkeenomistajista, tilanomistaja Wilhelm Sumelius, osti tilan ja aloitti maatalouskoulun johtajana vuonna 1916. Pian hän kuitenkin irtisanoi koulujen kanssa tehdyn sopimuksen. Maatalouskoulu siirtyi Inkooseen ja aloitti toimintansa uudelleen vuonna 1919. Metsänvartijakoulu jatkoi toimintaansa vuonna 1918 Tammisaaressa.

Sumeliuksen aikana tilan maat palstoitettiin osittain, jolloin itse päätilan pinta-ala pieneni noin 750 hehtaariin. Sumelius myi tilan vuonna 1925 amiraali Hjalmar von Bonsdorffille ja tämän vaimolle Dagmarille. Myös von Bonsdorffin aikana tilasta lohkottiin palstoja. Amiraali von Bonsdorffin kuoleman jälkeen Sipoon kunta osti Söderkullan kartanon vuonna 1949. Tilan pinta-ala oli tuolloin noin 400 hehtaaria, josta 350 hehtaaria metsää. Keväällä 1950 tilan koneet ja karja myytiin huutokaupalla. Pellot lohkottiin tonteiksi ja lähellä sijainneiden maatalojen lisämaaksi. Suurin osa metsästä jäi sen sijaan kunnan omistukseen. Kunta myi runkotilan päärakennuksineen kauppaneuvos Arthur E. Nikanderille. Hänen kuolemansa jälkeen vuonna 1953 tila lahjoitettiin vapaamuurariyhdistys Granatenhjelmille, jolla ei kuitenkaan ollut sille käyttöä. Tila palautui Sipoon kunnan omistukseen jälleen vuonna 1954. Kunta vuokrasi päärakennuksen Helsingfors svenska Waerlandistförening -yhdistykselle, joka

perusti tilalle terveyskylpylän. Tämä Söderkulla Hälsohem eli Söderkullan ”terveyskoti” tarjosi asiakkailleen mm. kasvisruokaa, höyrykylpyjä, kylmävesihoitoja ja savihauteita. Terveyskodin toiminta ajettiin alas vuonna 1973 osittain siksi, että päärakennus oli peruskorjauksen tarpeessa. Kylvyt ja korkea ilmankosteus olivat vahingoittaneet rakennusta. Rakennukselle alettiin vähitellen etsiä uutta käyttötarkoitusta. Suunnitelma tilan tulevasta käytöstä

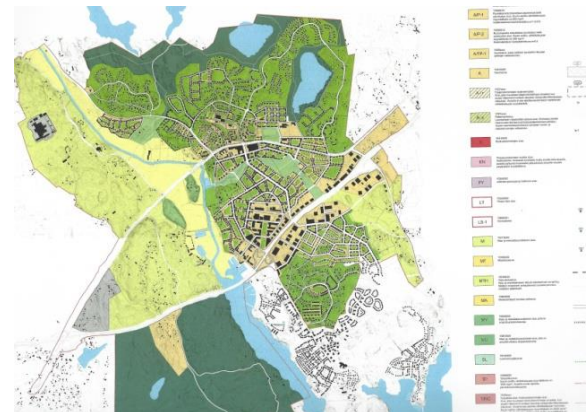
hyväksyttiin kunnassa kuitenkin vasta vuonna 1981. Koko alue kunnostettaisiin ja päärakennus peruskorjattaisiin. Työt aloitettiin keväällä 1985, ja marraskuussa 1986 Söderkullan kartano oli valmis avattavaksi yleisölle. Tilojen katsottiin soveltuvan hyvin niin pienempiin kuin suurempiinkin tilaisuuksiin. Tilan ympäristön suuret ulkoalueet tarjosivat myös runsaasti mahdollisuuksia vapaa-ajan viettoon.

## Massbyn kylä ja Söderkullan kartano ovat kaavoituksen kannalta ympäristöllisesti merkittäviä alueita



Sibbesborgin osayleiskaavaluonnoksen laatimistyöhön kuului myös Daniela Rosqvistin laatima selvitys alueen ympäristöstä ja kulttuurihistoriallisesta arvosta.

Massbyn kylä ja Söderkullan kartano olivat yksi neljästä erityishuomiosta saaneesta alueesta. Kolme muuta olivat Hangelby, Kallbäck ja Skräddarby sekä Joensuun tila.



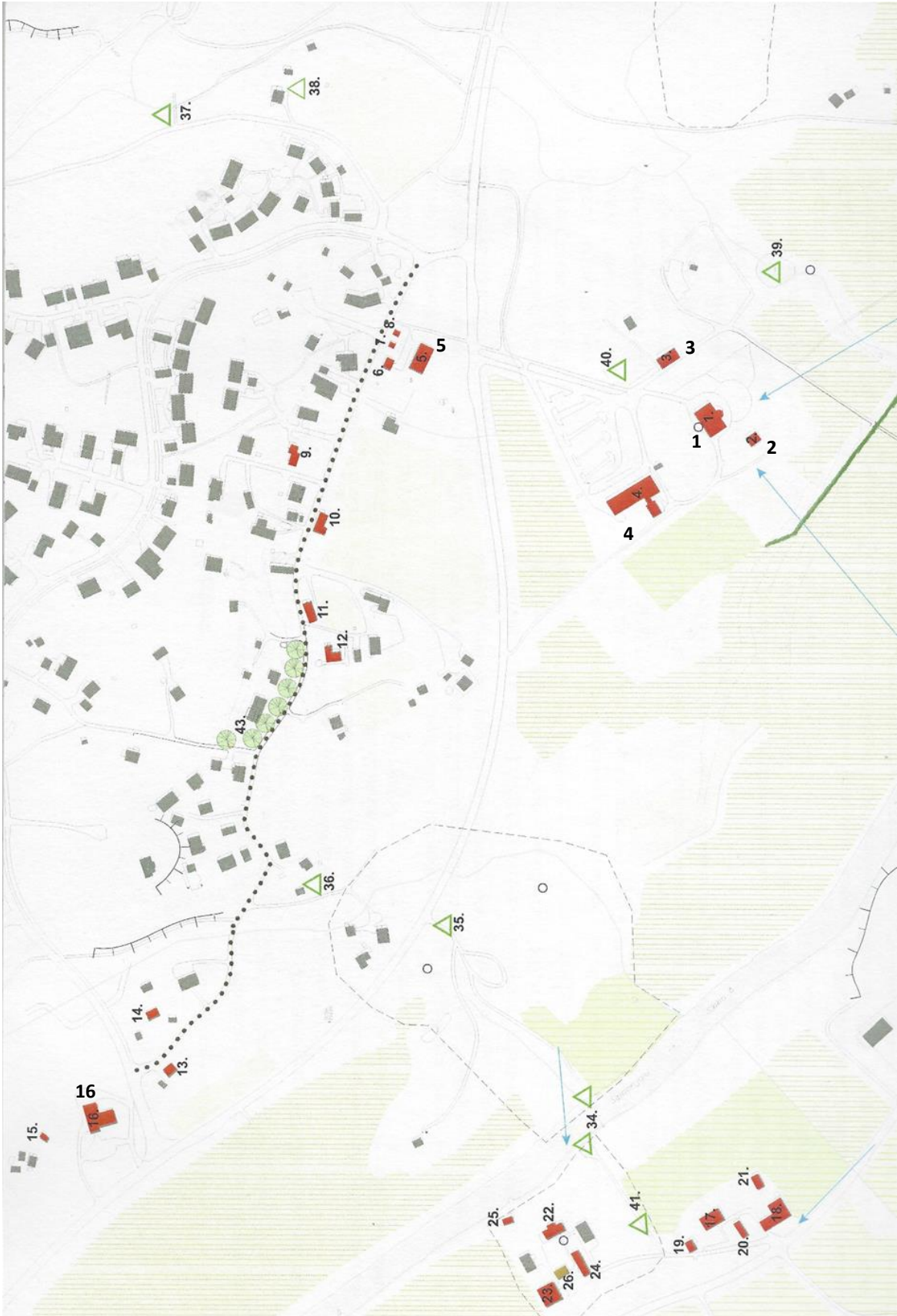
Sibbesborgin osayleiskaavaluonnos



**Kulttuurihistoriallisesti tai ympäristöarvoiltaan arvokkaat rakennukset** ■

**Kokonaiskuvan kannalta tärkeät rakennukset** ▽

Sibbesborgin uusi kaupunki MAALAISEMAN ARVOISTA UUDEN KAUPUNKIMAISEMAN PIIRTEIKSI s.117



## Joitakin kulttuurihistoriallisesti tai ympäristöarvoiltaan tärkeitä paikkoja.

### 1 Söderkullan kartanon päärakennus



Söderkullan kartanon päärakennus viljamakasiineineen (DR)

### 2 Viljamakasiini on tyyliään 1800-luvun uusgotiikkaa



Viljamakasiini (DR)

### 3. Leivintupa/mankelitupa rakennettiin 1800-luvulla. Rakennus on toiminut myös työläisten asuntona



Leivintupa/Mankelitupa (DR)

### 4. Navetta on kiinteistörekisterin mukaan valmistunut vuonna 1920. Maatalouskoulussa pidettiin karjaa jo vuodesta 1876. 1970-luvulla rakennus oli metallipaja Sibbo Industrin käytössä



Navetta (DR)

### 5. Vita villan rakennettiin poikkeuksellisesti pystyhirrestä 1700-luvun lopulla. Rakennus toimi myös kouluna 1919–1926 (Massby småskola).



**11. Ekbacka,** Hansaksentien ympäristön kannalta merkittävä



*Ekbacka (DR)*

**13. Norge** Valkoiseksi rapattu työläisasunto, rakennettu vuonna 1800



*Norge (DR)*

**16. Hansas.** Hansaksen nuorisoseurantalo valmistui 1908. Rakennus on Sipoon vanhin käytössä oleva nuorisoseurantalo. Massby småskola aloitti toimintansa rakennuksessa. 1930-luvulla talon yläkerrassa oli puhelinvaihte.



*Hansaksen seurantalo 1900-luvun alussa (SHF)*

**Lill-Massbyn kolmen tilan päärakennukset 17. Kavals, 22. Kuus ja 27 Styrmans**



*Näkymä Massbyn vanhalta hylätyltä asuinpaikalta Lill-Massbyn suuntaan. Kuvassa olevat rakennukset kuuluvat Kuusin tilaan(17)(DR)*

**33. Söderkullan kartanon lastauspaikka.** Lastauspaikka on merkitty vuodelta 1767–68 olevaan karttaan. Paikalla ei pitkään ollut lainkaan siltaa, vaan joen yli kuljettiin lautalla. Vuosien 1904 ja 1933 välillä täältä oli Helsinkiin säännöllinen höyryalusliikenne.



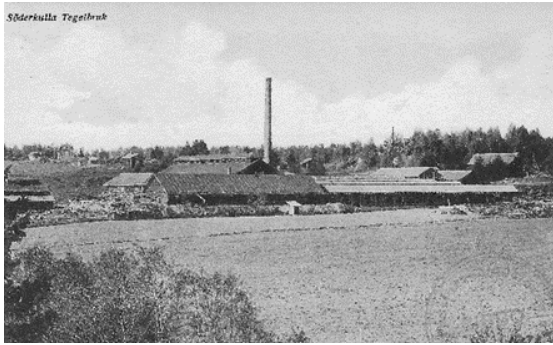
*Sipoonjoen ylittävä silta Söderkullassa (SHF)*



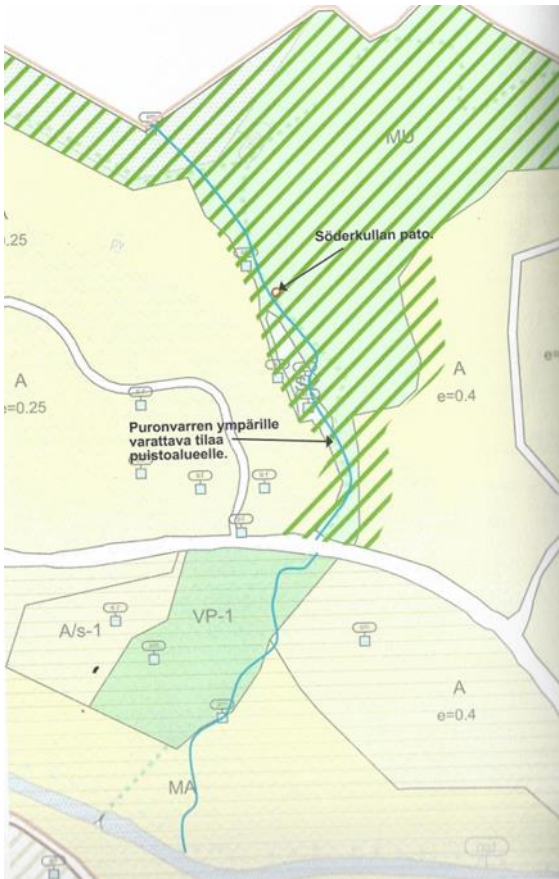
*Söderkullan ja Helsingin väliä liikennöinyt ÖSTRA SKÄRGÅRDEN*



### 36. Tiilitehdas



### Söderkullan puro (Kvarn-/Molnträskbäcken) historiallinen ja uniikki ympäristö



*Myllylampi katsottuna Pilvijärven suunnasta 1900-luvun alussa (SHF)*

### 37. Söderkullan puro ja pato



*Patomuurin alapuolella on jäljellä jäänteitä myllyn ja sahan perustuksista (HB)*



### 39. Pienempi pato. Patoaltaassa pestiin pyykkiä ja siitä noudettiin juomavettä eläimille. Padon vieressä sijaitsi myös tilan paja

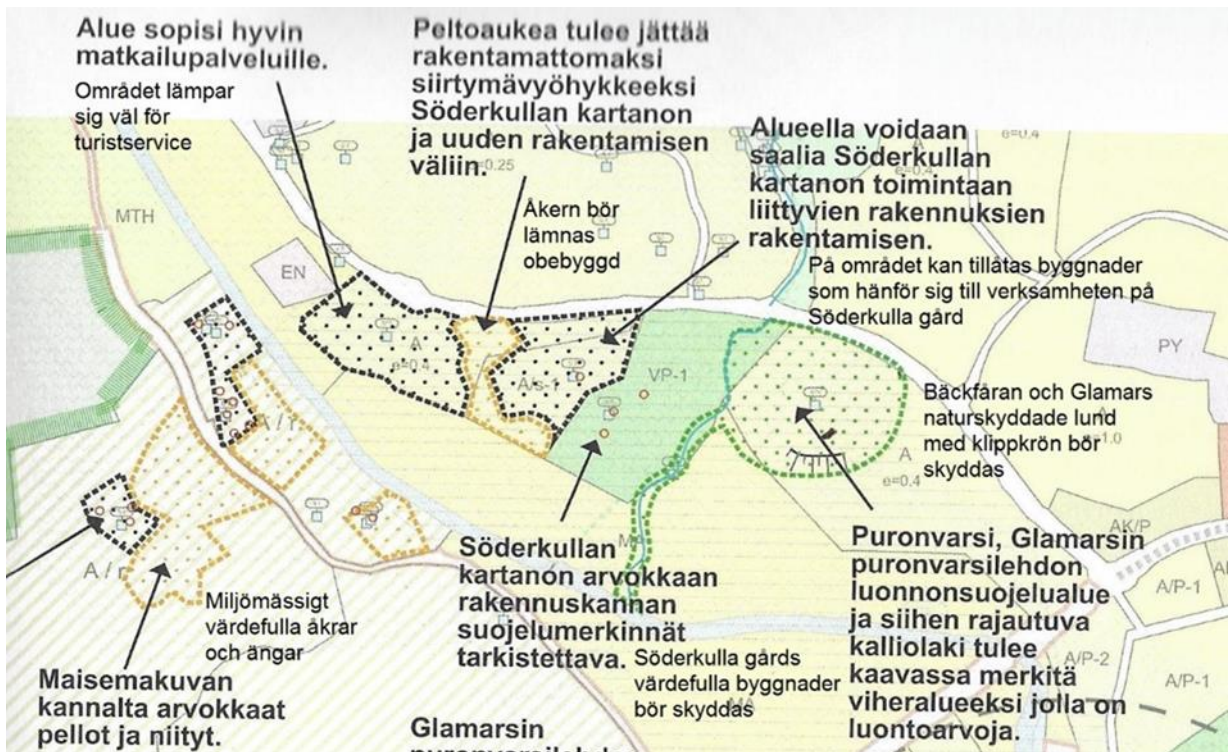
Teatterinäyt-tämön alapuolella sijaitseva patoallas on nykyään umpeenkasvanut (DR)



### 40. Aikaisemman päärakennuksen sijaintipaikka



Daniela Rosqvist tarkasti vuonna 2014 Aalto yliopiston diplomityössään Söderkullan kartanon maisemallisia ja kulttuurihistoriallisia arvoja. Sibbesborgin uusi kaupunki. MAALAISMAISEMAN ARVOISTA UUDEN KAUPUNKIMAISEMAN PIIRTEIKSI. Söderkullan kartanon lähiympäristölle hän esitti kaavamerkintöjä, jotka mahdollistaisivat matkailu, kulttuuri- ja hyvinvointipalvelujen tuottamisen että turvaisivat alueen kulttuurihistoriallisoa arvoja.



”BJÖRN DEN BLODIGE” Sipoon ystävyyskunnan Frederikssundin viikinkinäytelmä Söderkullan ulkonäyttämöllä 1989

#### Kirjallisuus:

- Christer Kuvaja. Anja Rantanen. SIPOON PITÄJÄN HISTORIA Vuoteen 1868 Osa 1, Jyväskylä 1994-
- Odin Sjöholm. Ortnamn i Sibbo Massby. Sibbo 1998. Sibbo hembygdsförenings publikationer
- Daniela Rosqvist. Sibbesborgin uusi kaupunki MAALAISMAISEMAN ARVOISTA UUDEN KAUPUNKIMAISEMAN PIIRTEIKSI, diplomityö Aalto yliopisto 2014
- hemBrygden 2015. Årsblad 2015, Sibbo hembygdsförening r.f. 2015